



**Основные ошибки выявляемые
при оценке достоверности сведений и
обоснованности мероприятий,
предусмотренных актами ЛПО в
Приволжском Федеральном округе**

Чернигина Елена Ивановна
Заместитель начальника отдела оценки
назначения мероприятий по защите леса ФБУ
«Рослесозащита»



Ошибки оформления



- ✓ Несоответствие титульного листа акта ЛПО и содержимого Акта ЛПО.
- ✓ Несоответствие названий лесничеств, участковых лесничеств, кварталов и выделов в различных частях одного и того же акта ЛПО.
- ✓ Отсутствие конкретной даты или периода проведения ЛПО.
- ✓ Отсутствие в акте ЛПО информации об особо защитных участках при наличии о них отметки в таксационном описании
- ✓ Наличие опечаток в названиях лесничеств, орфографических ошибок.
- ✓ Неверное указание минимально допустимых значений полноты.
- ✓ Расхождения в указании основной причины повреждения деревьев в акте ЛПО и Приложении 1.1.



Ошибки оформления



- ✓ Несоответствие сведений по виду вредителя или болезни леса в акте ЛПО и Приложении 2, а также наличие или отсутствие информации по степени встречаемости вредителя или степени поражения насаждения.
- ✓ Указание в Приложении 1.1 к Акту ЛПО распределения количества деревьев вместо распределения запаса по категориям состояния. Не заполнение ведомости перечета деревьев при выполнении ЛПО инструментальным способом.
- ✓ Несоответствие данных п. 2.3. (выборке подлежит) инструментального раздела акта ЛПО и данных ведомости перечета деревьев, назначенных в рубку (Приложение 2).
- ✓ Несоответствие распределения деревьев по категориям состояния (Приложение 1.1) и ведомости перечета деревьев, назначенных в рубку (Приложение 2).
- ✓ Неверный расчет остаточной полноты после уборки деревьев, назначенных в рубку.



Ошибки оформления



- ✓ Отсутствие ведомости перечета деревьев, назначенных в рубку (при этом указано, что они прилагаются к акту).
- ✓ Расположение заложенных пробных площадей неравномерно по краям лесного участка или отсутствует.
- ✓ Отсутствие конкретных структурных изъянов, характеризующих аварийность деревьев в Приложении 4 к Акту ЛПО, (в основном указывается категория деревьев) .



Основные причины отрицательных заключений



Субъект ПФО	2017			2018			2019		
	Количество актов ,шт	Из них отрицательные, шт	%, отрицательных	Количество актов ,шт	Из них отрицательные, шт	%, отрицательных	Количество актов ,шт	Из них отрицательные, шт	%, отрицательных
несоответствия сведений данным государственного лесопатологического мониторинга	11142	292	2,6	9879	14	0,1	7433	8	0,1
несоответствия сведений таксационным характеристикам лесного участка		163	1,5		33	0,3		12	0,2
несоответствия запланированных мероприятий санитарному и лесопатологическому состоянию лесов		421	3,8		199	2,0		284	3,8
запрещения или ограничения законодательством Российской Федерации запланированных мероприятий		325	2,9		253	2,6		207	2,8
Итого	11142	1201	10,8	9879	499	5,1	7433	511	6,9



Нарушения законодательства по количеству отрицательных Актов ЛПО



Нарушение	2018		2019	
	Количество, шт	%	Количество, шт	%
Не проведение таксации лесного насаждения при несоответствии фактических таксационных характеристик п.27 №480	33	13	32	15
Назначение ВСР и ССР недопустимых пород и категорий состояния деревьев п.31 №470	54	21	24	12
Назначение ВСР в спелых и перестойных насаждениях в эксплуатационных лесах п.37 №470	22	9	35	17
Назначение ВСР при остаточной полноте ниже минимальных допустимых значений, при которых обеспечивается способность древостоев выполнять функции, соответствующие их категориям защитности или целевому назначению п.35 №470	14	6	2	1
Назначение ВСР в насаждениях с участием ели, пихты в составе 70% и более, за исключением случаев, когда полнота в данной категории не лимитируется п.38 №470	15	6	9	4
Назначение УНД в местах образования ветровала, бурелома, снеголома, верховых пожаров и других повреждений при наличии неликвидной древесины менее 90% от общего запаса погибших деревьев п.42 №470	37	15	70	34



Нарушения законодательства по количеству отрицательных Актов ЛПО (продолжение)



Нарушение	2018		2019	
	Количество, шт	%	Количество, шт	%
Проведение ЛПО в лесных насаждениях не во время вегетационного периода, за исключением чистых по составу вечнозелёных лесных насаждений, а также лесных насаждений, повреждённых ветрами (ветровал, бурелом) и верховыми пожарами п.8 №480	7	3	10	5
Назначение СОМ на основании ЛПО, проведённого визуальным способом п.36 №480	9	4	1	0
Назначение сплошных санитарных рубок при остаточной полноте выше минимальных допустимых значений, при которых обеспечивается способность древостоев выполнять функции, соответствующие категориям защитных лесов или целевому назначению, а также при не лимитируемых значениях остаточной полноты п.40 №470	0	0	12	6
Не проведение сплошного перечёта деревьев по категориям состояния на лесных участках площадью до 3 га п.43 №480	0	0	2	1
Прочие нарушения законодательства	62	24	9	4
Итого	253	100	207	100



Титульный лист акта ЛПО



УТВЕРЖДАЮ:
Заместитель начальника
Главного управления лесами
Тверской области
Сергеев М.М.
« 15 » мая 2019 г.

Акт

лесопатологического обследования № 125

лесных насаждений Сентябрьского лесничества (лесопарка)
Кировской области
(субъект Российской Федерации)

Способ лесопатологического обследования: 1. Визуальный
2. Инструментальный

Место проведения

Участковое лесничество	Урочище (дача)	Квартал (кварталы)	Выдел (выделы)	Площадь, га
Озерное		55	128	6,5 (0,2)
Озерное		55	133	6,2 (0,6)

Лесопатологическое обследование проведено на общей площади 5,0 га.

Площади не согласованы



Раздел 2. Инструментальное обследование лесного участка



2. Инструментальное обследование лесного участка.

2.1. Фактическая таксационная характеристика лесного насаждения соответствует (не соответствует) (пути не подчеркнуть) таксационному описанию. Причины несоответствия:

Ведомость лесных участков с выявленными несоответствиями таксационным описаниям приведена в приложении 1 к Акту.

2.2. Состояние насаждений: с нарушенной устойчивостью
с утраченной устойчивостью

причины повреждения:
Следствия неоднократного объедания непарным шелкопрядом.

Заселено (отработано) стволовыми вредителями:

Вид вредителя	Порода	Встречаемость (% заселённых деревьев)	Степень заселения лесного насаждения (слабая, средняя, сильная)
Заболонник берёзовый	осина	3,8	слабая

Повреждено огнём:

Вид пожара	Порода	Состояние корневых лап		Состояние корневой шейки		Подсушивание луба	
		процент повреждённых огнём корней	процент деревьев с данным повреждением	ожог корневой шейки по окружности (1/4; 2/4; 3/4; более 3/4)	процент деревьев с данным повреждением	по окружности (1/4; 2/4; 3/4; более 3/4)	процент деревьев с данным повреждением

Поражено болезнями:

Вид болезни	Порода	Встречаемость (% поражённых деревьев)	Степень поражения лесного насаждения (слабая, средняя, сильная)
Трутовик настоящий	сосна	2	слабая
Трутовик дождный	сосна	6	слабая

2.3. Выборке подлесагт 100% деревьев,

в том числе:

ослабленных 0% ;

сильно ослабленных % ;

усыхающих % (причины назначения) ;

свежего сухостоя 77,2% ;

в том числе: свежего ветровала 0% ;

свежего бурелома 15,2% ;

старого сухостоя 20,3% ;

в том числе: старого ветровала 0% ;

старого бурелома 0% ;

аварийных 0% ;

Не указано обоснование причин несоответствия таксационных описаний

Неверно указаны проценты



Раздел 2. Инструментальное обследование лесного участка



2.4. Полнота лесного насаждения после уборки деревьев, подлежащих рубке, составит **0,4**.

Критическая полнота для данной категории лесных насаждений составляет **0,5**.

ЗАКЛЮЧЕНИЕ

С целью предотвращения негативных процессов или ущерба от их воздействия назначено:

рекомендуется произвести санитарно-оздоровительные мероприятия в виде выборочной санитарной рубки, т. к. полнота насаждения после уборки деревьев, подлежащих рубке, не опустится ниже критической полноты, установленной для сосновых насаждений в данной категории защитных лесов (леса, расположенные в защитных полосах лесов).

Технология рубок: *беспасечная*;

Запас деревьев, подлежащих рубке: по санитарному состоянию – **65,82 м³/га**;

при создании технологической сети (0%) – **0 м³/га**;

Участковое лесничество	Урочище (дача)	Квартал	Выдел	Площадь выдела, га	Вид мероприятия	Площадь мероприятия, га	Порода	Запас на выделе, подлежащий рубке, куб.м.	Крайние сроки проведения
Озерное		55	133	6,2	ВСП	0,6	Береза	196	2022 год
							Осина	147	
							Сосна	20	
							Итого:	401	

Меры по обеспечению возобновления: -;

Мероприятия, необходимые для предупреждения заражения или повреждения смежных насаждений: *осуществляются в соответствии с Правилами санитарной безопасности от 20 мая 2017 года №607.*

Сведения для расчёта степени повреждения: -

Год образования старого сухостоя – 2014 г.

Основная причина повреждения древесины: *сломы стволов, вывал деревьев, наличие гнили, наличие плодовых тел.*

Дата проведения обследования: 01 апреля 2019 года.

Исполнители работ по проведению лесопатологического обследования:

Инженер ОЗЛ

В.В. Макаров

Не верно назначенное мероприятие по остаточной полноте

Не верно подсчитана сумма

ЛПО проведено вне сроков вегетационного периода



Спасибо за внимание!



УТВЕРЖДАЮ
Руководитель Миронкинского лесничества

В.П. Кузнецов

Дата 28 января 2020 года

АКТ

лесопатологического обследования № 235 от 30 января 2020 года
лесных насаждений в Миронкинское лесничестве
Арзамасской области

Способ лесопатологического обследования: 1. Визуальный
2. Инструментальный

Место проведения

Участковое лесничество	Урочище (дача)	Квартал (кварталы)	Выдел (выделы)	Площадь га
Миронкинское		77	15	4,3
Итого по участковому лесничеству:				6,1

Примечание: 1) обследованное насаждение расположено на свободной от аренды территории;

Лесопатологическое обследование проведено на общей площади 2,1 га



2. **Инструментальное лесопатологическое обследование лесного участка в квартале 77, выдел 15**

2.1. На площади 2,1 га фактическая таксационная характеристика лесных посадений **соответствует** (не соответствует) таксационному описанию (пужное подчеркнуть). Причины несоответствия: **Проведенные мероприятия, ВСР 2017**

Ведомость лесных участков с выявленными несоответствиями таксационным описаниям приведена в приложении 1 к Акту

2.2. Состояние насаждений: **с нарушенной устойчивостью** -
с утраченной устойчивостью V

Причины повреждения:

Основная причина ослабления: ветровал и бурелом прошлых лет (821/822)

Дополнительные причины ослабления: повреждение ели короелем-типографом (*Ips typographus L.*) (343), поражение березового древостоя настоящим трутовиком (*Fomes fomentarius (L.) Gill.*) (355), поражение соснового древостоя сосновой губкой (*Phellinus pini (Brot.:Fr.) A. Ames*) (352).

Описание повреждений насаждений:

Основные признаки ослабления: ажурность и изреженность кроны, дехромация хвои, сломы стволов, вывал деревьев.

Дополнительные признаки ослабления: местное поселение стволовых вредителей, наличие гнили, наличие плодовых тел.

В том числе:

заселено (отработано) стволовыми вредителями

Вид вредителя	Порода	Встречаемость, %		Степень заселения лесного насаждения (слабая, средняя, сильная)
		заселённых деревьев	отработанных деревьев	
Короель-типограф	Сосна	-	19,6	-

повреждено огнем

Порода	Вид пожара	Состояние корневых лап		Состояние корневой шейки		Подсушивание луба	
		% поврежденных огнём корней	% деревьев с данным повреждением	окол корневой шейки по окружности (1/4; 2/4; 3/4; более 3/4)	% деревьев с данным повреждением	по окружности (1/4; 2/4; 3/4; более 3/4)	% деревьев с данным повреждением
-	-	-	-	-	-	-	-

заражено болезнями

Вид	Порода	Встречаемость (% заражённых деревьев)	Степень поражения лесного насаждения (слабая, средняя, сильная)
Настоящий трутовик	Берёза	10,3	Слабая
Сосновая губка	Сосна	8,8	Слабая



2.3. Выборке подлежит, % деревьев от общего запаса насаждения:

Категории санитарного состояния	Подлежит выборке по санитарному состоянию, %	Причины назначения
ослабленных	-	
сильно ослабленных	7,0	
усыхающих	0,6	Поражение соснового древостоя сосновой губкой (352)
свежего сухостоя	-	
в т. ч. свежего ветровала	-	
свежего бурелома	-	
старого сухостоя	22,1	
в т. ч. старого ветровала	10,4	
старого бурелома	0,6	
аварийных деревьев	-	
Итого:	22,7	

2.4. Полнота лесного насаждения после уборки деревьев, подлежащих рубке, составит **0,5**.

Критическая полнота для данной категории лесных насаждений составляет **0,5**.

ЗАКЛЮЧЕНИЕ

С целью предотвращения негативных процессов или ущерба от их воздействия назначено: *рекомендуется произвести санитарно-оздоровительные мероприятия в виде выборочной санитарной рубки, т. к. полнота насаждения после уборки деревьев, подлежащих рубке, не опустится ниже критической полноты, установленной для сосновых насаждений в данной категории защитных лесов (леса, расположенные в защитных полосах лесов).*

Технология рубок: *беспасечная;*

Запас деревьев, подлежащих рубке: по санитарному состоянию – **65,82 м³/га;**

при создании технологической сети (0%) – **0 м³/га;**

Участковое лесничество	Урочище (дача)	Квартал	Выдел	Площадь выдела, га	Вид мероприятия	Площадь мероприятия, га	Порода		Крайние сроки проведения
								Запас на выделе, подлежащий рубке, кубм.	
Таволговское		77	15	6,1	ВСП	2,1	Сосна	196	2021 год
							Ель	147	
							Берёза	58	
							Итого:	401	

Меры по обеспечению возобновления: -;

Мероприятия, необходимые для предупреждения заражения или повреждения смежных насаждений: *осуществляются в соответствии с Правилами санитарной безопасности от 20 мая 2017 года №607.*

Сведения для расчёта степени повреждения: -

Год образования старого сухостоя – 2014 г.

Основная причина повреждения древесины: *сломы стволов, вывал деревьев, наличие гнили, наличие плодовых тел.*

Дата проведения обследования: **29 января 2019 года**

Исполнители работ по проведению лесопатологического обследования:

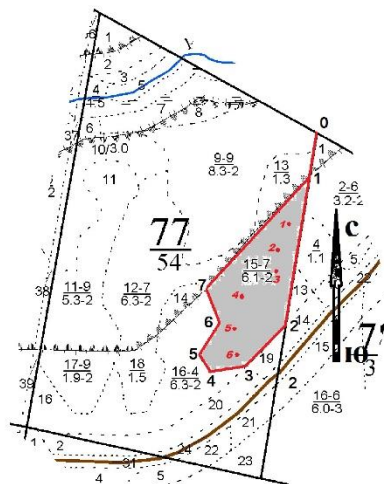
Начальник ПХС

А.А. Александров



Абрис участка леса

в квартале 77, выделе 15 площадью 6,1 га
Миронкинское участкового лесничества Миронкинского лесничества, намеченного под
выборочную санитарную рубку
М 1:10000



Условные обозначения:

3- месторасположение реласкопической площадки (пробной площади)

№ выдела	Ленты (круговой площадки) перечёта						
	№ ленты (площадки)	Географические координаты		длина, м	ширина, м	радиус, м	площадь, га
		Широта	Долгота				
15	1	56,503572	43,406138				
15	2	56,503027	43,405537				
15	3	56,502552	43,405881				
15	4	56,502148	43,404679				
15	5	56,501555	43,404035				
15	6	56,500985	43,403907				

Номера точек	Географические координаты		Румбы линий	Длина, м	Номера точек	Географические координаты		Румбы линий	Длина, м
	Широта	Долгота				Широта	Долгота		
привязка					3-4	56,500748	43,404636	ЮВ:5°	90
0-1	56,505780	43,407211	ЮВ:5°	100	4-5	56,500748	43,404636	ЮВ:5°	50
Лесосека					5-6	56,500748	43,404636	СВ:17°	90
1-2	56,504759	43,406911	ЮВ:5°	360	6-7	56,500748	43,404636	СЗ:40°	90
2-3	56,501555	43,406095	ЮЗ:30°	130	7-1	56,500748	43,404636	СВ:29°	370